

# Průvodce instalací a správou domovního IP videotelefonu CP-UNB-RM352 a CP-UNB-CM352



## Obsah

1. Úvod .....	3
2. Důležitá bezpečnostní opatření a varování .....	4
a. Elektrická bezpečnost .....	4
b. Bezpečnost při přepravě .....	4
c. Instalace.....	4
d. Potřeba kvalifikovaných techniků .....	4
e. Prostřed .....	4
f. Příslušenství.....	4
g. Lithiová baterie.....	4
3. Popis zařízení.....	5
a. Přední panel zařízení .....	5
b. Zadní strana zařízení.....	5
4. Instalace vnitřní jednotky.....	6
5. Dotykové menu vnitřní jednotky .....	6
a. Video hovory - Video Talk.....	7
b. Bezpečnost - Security Alarm.....	7
c. Vyhledávání zpráv – Info Search .....	8
d. Nastavení systému – System Settings .....	8
Uživatelské nastavení – User Settings .....	8
Nastavení projektu – Project Settings .....	9

## 1. Úvod

Děkujeme Vám za zakoupení zařízení značky **CP PLUS!**

Instalaci a nastavení systému by měla provádět firma či osoba, která je seznámena s oblastí CCTV a slaboproudých instalací.

V případě potřeby je možné se obrátit na technickou podporu na emailové adrese [info@cpplusworld.cz](mailto:info@cpplusworld.cz) nebo na konkrétní osobu v sekci kontakty na [www.cpplusworld.cz](http://www.cpplusworld.cz).

Děkujeme a přejeme Vám spokojenost s výrobky značky CP PLUS.

## 2. Důležitá bezpečnostní opatření a varování

### a. Elektrická bezpečnost

Veškerá instalace a provoz zařízení musí vyhovovat místním předpisům pro elektrickou bezpečnost. Nepřebíráme žádnou odpovědnost za požáry ani zásahy elektrickým proudem způsobené nesprávnou manipulací nebo instalací. Doporučujeme ochranu proti výpadkům proudu či přepětí v podobě UPS.

### b. Bezpečnost při přepravě

Během přepravy, skladování a instalace je nepřípustné velké napětí, silné vibrace a vysoká vlhkost.

### c. Instalace

Zacházejte s výrobkem opatrně. Nepřipojujte napájení k zařízení před dokončením jeho instalace.

### d. Potřeba kvalifikovaných techniků

Veškeré zkoušky a opravy musí provádět kvalifikovaní servisní technici. Nejsme odpovědni za problémy způsobené neoprávněnými úpravami ani pokusy o opravu.

### e. Prostředí

Vnitřní jednotka musí být umístěna na chladném, suchém místě mimo dosah přímého slunečního světla, hořlavých a výbušných látek.

### f. Příslušenství

Použijte veškeré příslušenství doporučené výrobcem. Před instalací otevřete balíček a zkontrolujte, zda obsahuje všechny části. Pokud v balení něco chybí, kontaktujte co možná nejdříve svého dodavatele.

### g. Lithiová baterie

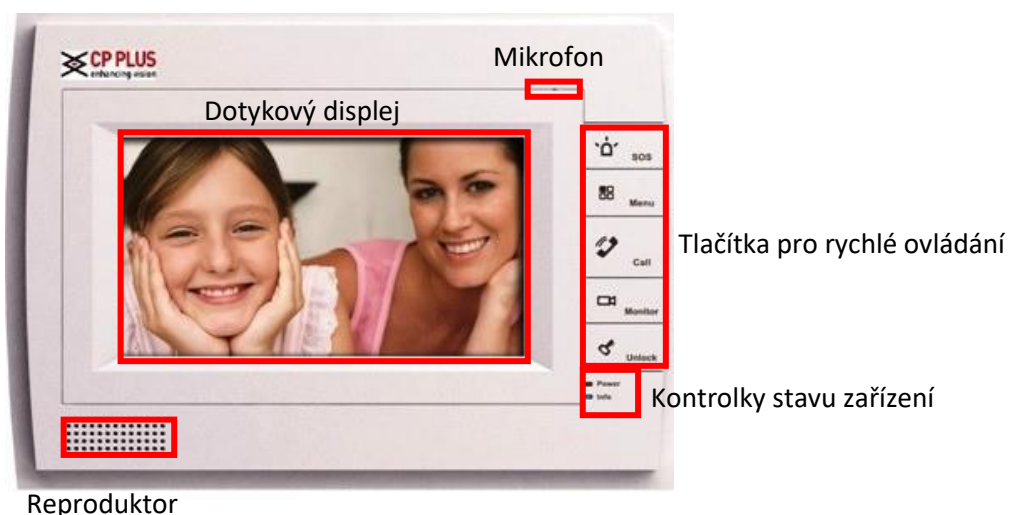
Nesprávné použití baterie může vést k požáru, výbuchu nebo zranění osoby! Při výměně baterie zkontrolujte, že máte stejný model a dbejte na správnou polaritu.

### 3. Popis zařízení

Jednotky CP-UNB-CM352 a CP-UNB-RM352 jsou určeny k vnitřní instalaci a používají se k propojení s venkovními jednotkami, například s typem CP-UNB-C22. Společně s touto jednotkou tvoří domovní videotelefon s možností připojení alarmových vstupů a elektrického zámku dveří. Celý popis zařízení bude zobrazován na typu CP-UNB-RM352. Typ CP-UNB-CM352 má stejné ovládací prvky a liší se pouze celodotykovým řešením namísto použitých tlačítek.

#### a. Přední panel zařízení

Přední panel zařízení je osazen dotykovou obrazovkou určenou pro ovládání systému, tlačítky rychlého ovládání, mikrofonem, reproduktorem a také kontrolkami stavu zařízení.



Popis tlačítek pro rychlé ovládání:

SOS – nepoužívá se

Menu – otevře menu zařízení

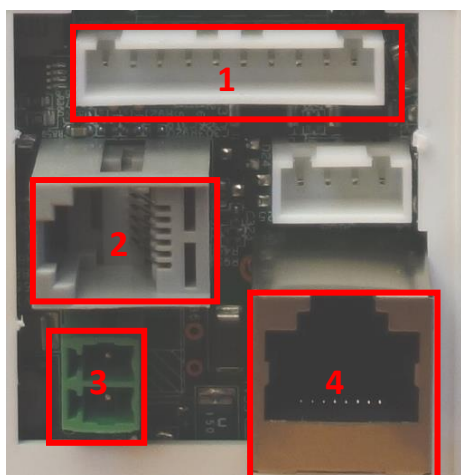
Call – zavolá na zvolené číslo jiné jednotky domovního videotelefonu

Monitor – zobrazí výchozí venkovní jednotky domovního videotelefonu

Unlock – odemkne zámek výchozí venkovní jednotky

#### b. Zadní strana zařízení

Na zadní straně vnitřní jednotky je umístěný konektor RJ 45, konektor pro napájení, konektor pro telefonní sluchátko a konektor pro připojení externího alarmu



1 – alarmové vstupy

2 – konektor RJ 11 pro připojení sluchátka

3 – napájecí konektor

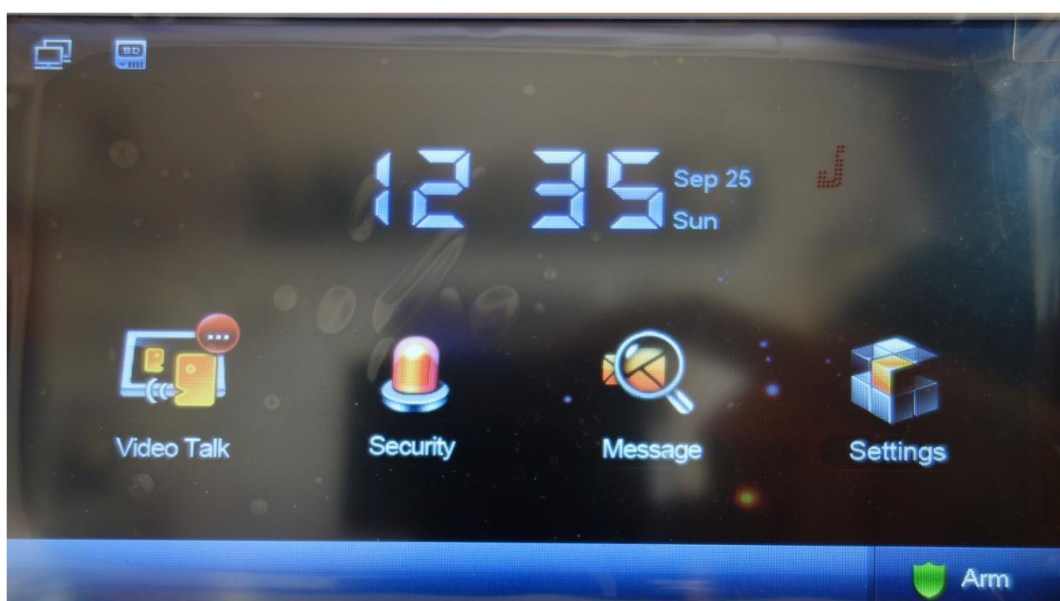
4 – konektor RJ 45 pro připojení počítačové sítě

#### 4. Instalace vnitřní jednotky

1. Připravíme potřebnou kabeláží – LAN, napájení, případně připojení alarmů.
2. Připevníme instalační konzoli na zeď pomocí šroubů tak, aby kabeláž byla uprostřed této konzole.
3. Připojíme veškerou kabeláž.
4. Pohybem shora dolů nasuneme vnitřní jednotku na trny umístěné na instalační konzoli.

#### 5. Dotykové menu vnitřní jednotky

Dotykové menu jednotky slouží ke správě jednotky, nastavení reakcí na jednotlivé události a vyzvedávání uložených zpráv.



V horní části menu vidíme informační ikony o tom, že je v zařízení přítomná SD karta (integrována do zařízení) a že je zařízení připojeno k počítačové síti. Menu zařízení se skládá ze 4 hlavních ikon:

Video Talk – historie hovorů, seznam venkovních jednotek a podobně.

Security – nastavení chování připojených bezpečnostních čidel (požár, plyn)

Message – slouží k vyzvednutí zpráv uložených do systému

Settings – nastavení jednotky a připojení dalších jednotek do systému

### a. Video hovory - Video Talk

V této části menu si můžeme hlavně prohlédnout historii zmeškaných a přijatých volání.



Missed Call – zmeškaná volání

Accepted Call – přijatá volání

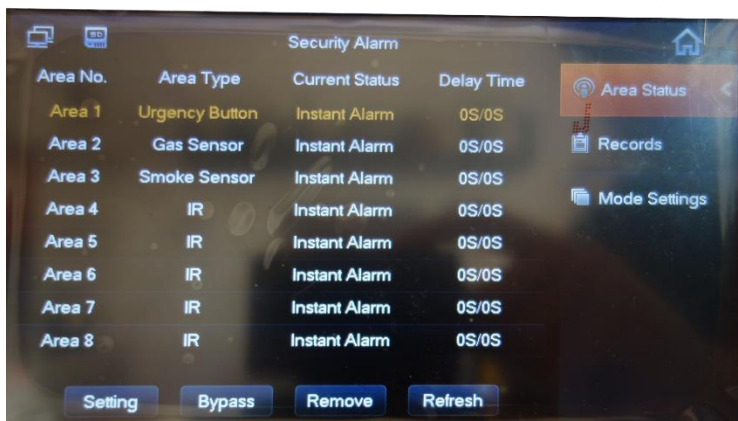
Called – voláno

Call User – zavolat uživateli. Zde můžeme i vytvářet seznamy uživatelů, přidáním jména a čísla dalšího vnitřního monitoru

Monitor – zobrazí seznam venkovních jednotek

### b. Bezpečnost - Security Alarm

V této části jsou zobrazené alarmové vstupy do zařízení, můžeme zde také nastavit jejich chování, případně provést bypass prvku.



Settings – nastavení

Bypass – bypass nefunkčního prvku

Remove – odstranění prvku

Refresh – aktualizace alarmů

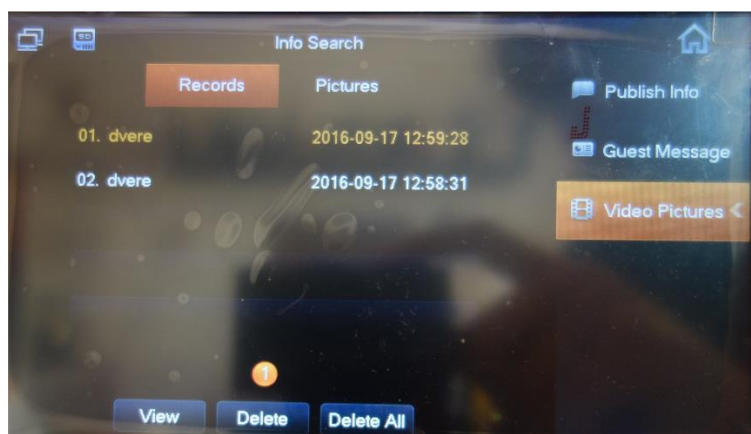
Area Status – stav alarmů

Records – záznamy

Mode Settings - nastavení

### c. Vyhledávání zpráv – Info Search

V této části menu si můžeme vybírat záznamy uložené z venkovní jednotky, případně jinak uložené do systému.



Records – záznamy videa

Pictures – vytvořené snímky

View – zobrazení vybraného záznamu

Delete – smazání vybraného záznamu

Delete All – smazání všech záznamů

### d. Nastavení systému – System Settings

V této části menu můžeme nastavovat uživatelská nastavení. Dále zde můžeme nastavit chování jednotky v rámci počítačové sítě a systému. Do tohoto nastavení se dostaneme přes položky „Project Settings“ po zadání projektového hesla 002236. Jako poslední podmenu zde máme informace o ovládání jednotky v menu „Introduction“ a „Info Init“.

#### Uživatelské nastavení – User Settings



Password – změna uživatelského hesla do systému, výchozí heslo je 123456

Display – nastavení obrazovky

Ring – nastavení vyzvánění

Talk – nastavení časů hovorů apod.

DND – nerušit; pod touto položkou nastavuje čas, po který nebude jednotka rušena zvonkem

Local IPC – připojení kamer; pro připojení ke kameře musíme zadat IP adresu kamery a přístupové údaje

Clean – uzamkne dotykovou plochu a umožní její očištění

Default – reset zařízení do továrního nastavení

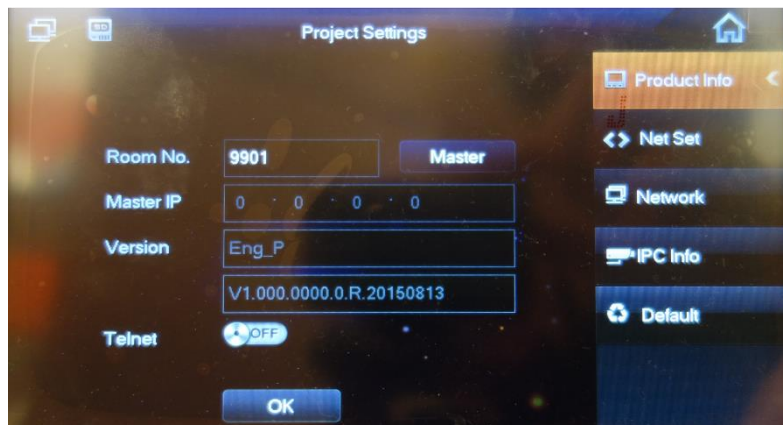
SD Card – paměťová karta v zařízení; tato volba umožňuje její smazání.

## Nastavení projektu – Project Settings

Zde nastavujeme chování systému a přidáváme nové jednotky. Výchozí heslo pro přihlášení do této části menu je 002236. Toto heslo nelze měnit.

## Informace o jednotce – Product Info

Zde nastavujeme chování vnitřní jednotky



Room No. – číslo místnosti pro volání mezi jednotkami

Master – zda je jednotka v systému hlavní nebo vedlejší

Master IP – v případě, že je jednotka vedlejší, doplníme IP adresu jednotky hlavní.

Version – informace o jazykové verzi a verzi instalovaného firmwaru

Telnet – povolení či zakázání funkce Telnet

## Síťová nastavení – Net Set

Zde nastavujeme IP adresu zařízení. Tato adresa musí být v rámci místní počítačové sítě jedinečná.

Výchozí IP adresa zařízení je 192.168.1.109



Static IP, DHCP – volba, zda bude adresa pevná nebo přiřazovaná DHCP serverem

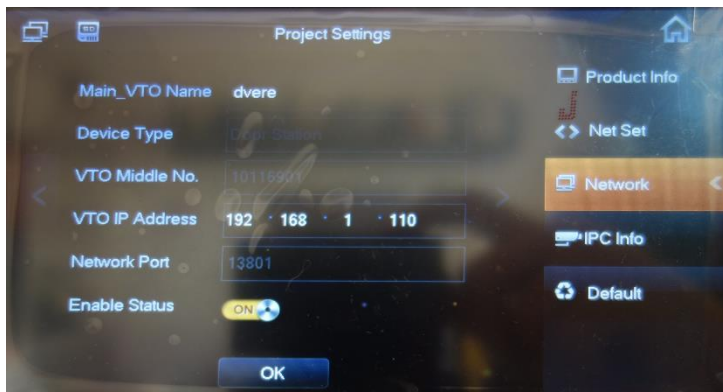
Subnet Mask – maska sítě musí odpovídat zadání místní sítě

Gateway – výchozí brána do internetu

MAC – výrobní číslo síťové karty

## Network

Nastavení ostatních jednotek v systému, zde můžeme přidávat další venkovní jednotky. První jednotka v systému se přidává automaticky. Do systému můžeme přidávat až 20 venkovních jednotek.



Main\_VTO Name – název venkovní jednotky

Device Type – typ zařízení

VTO Middle No. – číslo venkovní jednotky

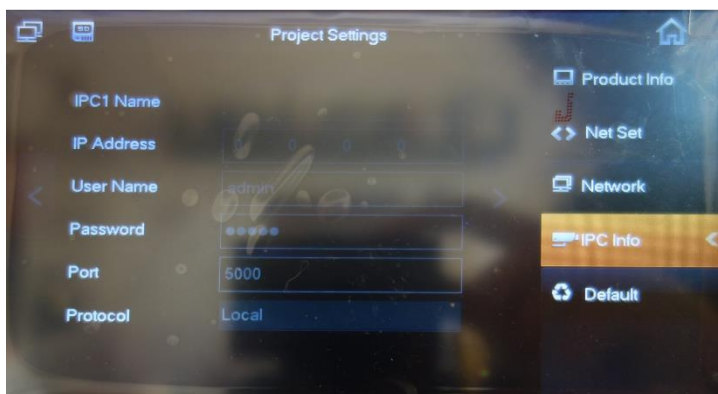
VTO IP Address – IP adresa venkovní jednotky

Network Port – číslo komunikačního portu

Enable Status – povolení užívání venkovní jednotky

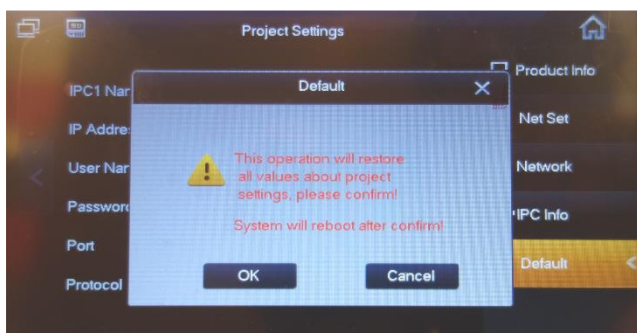
## Kamery - IPC Info

Informace o přidání kamer do systému.



## Výchozí – Default

Nastaví výchozí hodnoty.



Zobrazí se informace o resetování zařízení. Reset zařízení potvrdíme tlačítkem „OK“